



Position Detection and Ranging

Bedienungshandbuch für

Kartenmodul

Version 1.02

Inhaltsverzeichnis

1	Änderungshistorie.....	3
2	Copyright.....	3
3	Einführung.....	3
4	Modulfunktionen.....	4
5	Bedienung des Kartenfensters.....	4
5.1	Verschieben des angezeigten Kartenausschnittes.....	4
5.2	Zoomen des Kartenfensters.....	5
5.3	Umschaltung der Kartenansicht.....	6
5.4	Entfernungen messen.....	6
5.5	Orte suchen.....	7
6	Kartencache.....	8
7	Rechtliche Hinweise.....	8

1 Änderungshistorie

Datum	Version	Bearbeiter	Bemerkung
27.02.2008	1.00	Helas	Erstanlage
01.03.2008	1.01	Elsner	Diverse Layoutänderungen
30.08.2008	1.02	Helas	Allgemeine Aktualisierung

2 Copyright

podar (c) 2008 - Alle Rechte vorbehalten

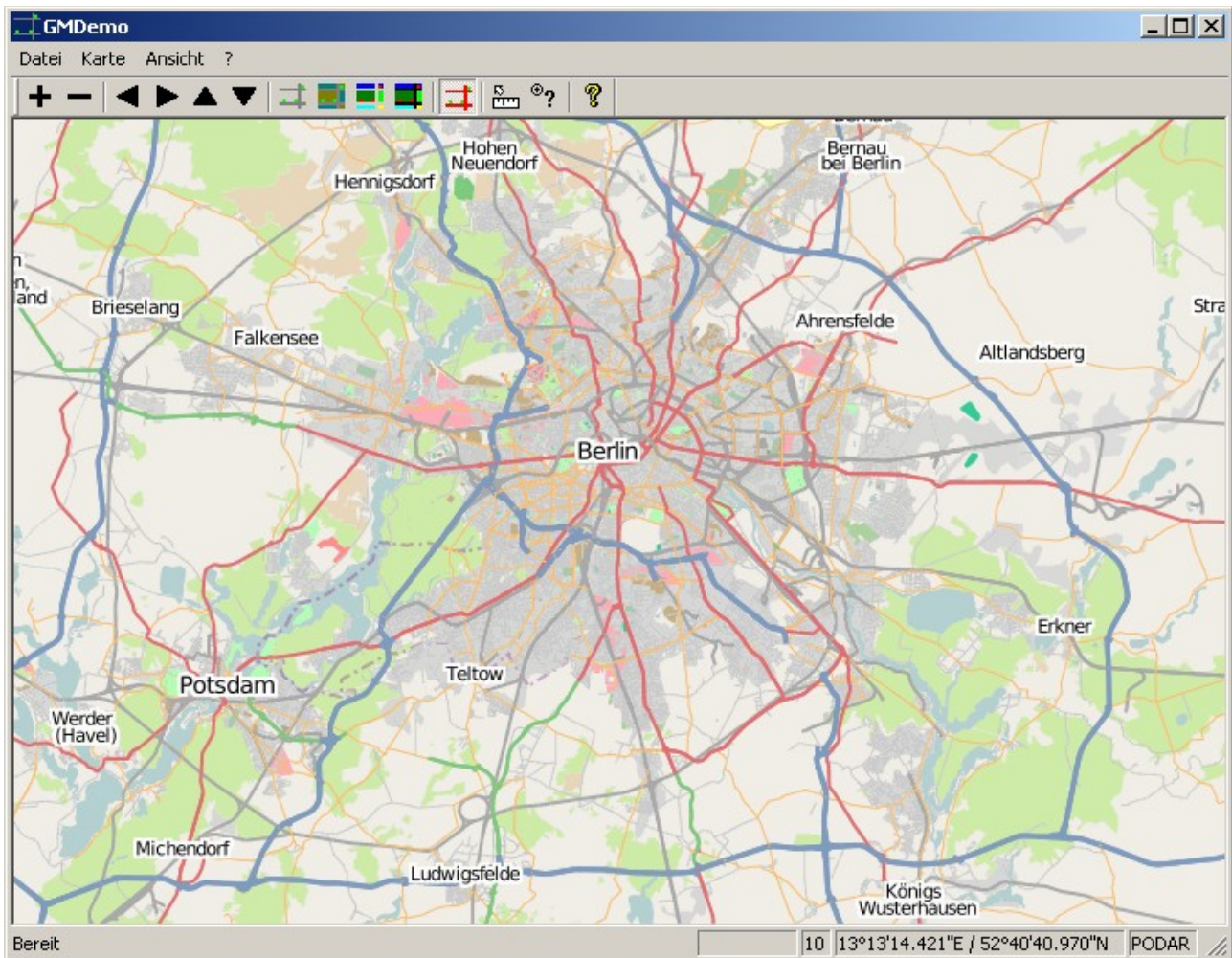
Jede Verwertung dieses Dokuments und aller seiner Teile ist nur mit Zustimmung des Urhebers erlaubt. Das gilt insbesondere für Vervielfältigungen, Übersetzungen, Verfilmungen und die Verarbeitung in elektronischen Medien.

3 Einführung

Dieses Dokument beschreibt ein Modul, das Karten der Erdoberfläche darstellt. Der Benutzer kann die Karte verschieben, zoomen und die Art der Darstellung ändern.

Dieses Modul wird in verschiedenen PODAR-Programmsystemen verwendet. Es sind eventuell nicht alle der hier beschriebenen Funktionen in dem Ihnen vorliegenden Programm zugänglich.

Aktualisierte Versionen dieses Dokuments können von der Webseite www.podar.de geladen werden.



4 Modulfunktionen

Das Modul realisiert folgende Funktionen:

- automatisches Laden der benötigten Kartendaten aus dem Internet
- Verwaltung eines Kartencaches
- Verarbeitung von Benutzerkommandos (Karte verschieben, zoomen, Ansicht umschalten)
- Entfernungsmessung
- Ortsuche

5 Bedienung des Kartenfensters

5.1 Verschieben des angezeigten Kartenausschnittes

Der Kartenausschnitt kann durch Menübefehle nach links, rechts, oben und unten verschoben werden. Dazu befinden sich im Menü Karte entsprechende Befehle.



Schaltflächen in der Werkzeugleiste lösen die gleichen Befehle aus.



Die Cursortasten lösen ebenfalls diese Befehle aus.

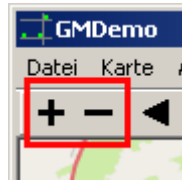
Auf sehr komfortable Art verschieben Sie die Karte mit Hilfe der Maus. Drücken Sie dazu die linke Maustaste während sich der Mauszeiger über dem Kartenfenster befindet. Die Karte "klebt" dann am Mauszeiger. Verschieben Sie die Maus bis der gewünschte Kartenausschnitt sichtbar ist und lassen Sie dann die Maustaste los. Dieser Ablauf funktioniert äquivalent auch auf Rechnersystemen mit berührungsempfindlichen Bildschirmen.

5.2 Zoomen des Kartenfensters

Der Kartenausschnitt kann durch Menübefehle vergrößert oder verkleinert werden. Dazu befinden sich im Menü Karte entsprechende Befehle.



Schaltflächen in der Werkzeugleiste lösen die gleichen Befehle aus.



Die Tasten Bild auf und Bild ab lösen ebenfalls diese Befehle aus.

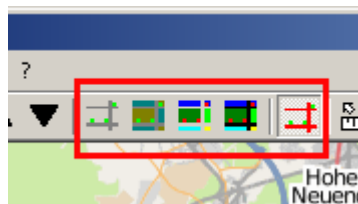
Alternativ kann auch mit dem Scrollrad der Maus gezoomt werden. Drehen Sie dazu das Scrollrad nach vorne um zu vergrößern oder nach hinten um zu verkleinern während sich der Mauszeiger über dem Kartenfenster befindet.

5.3 Umschaltung der Kartenansicht

Der Kartenansicht kann durch Menübefehle umgeschaltet werden. Dazu befinden sich im Menü Ansicht entsprechende Befehle. Die aktive Ansicht ist durch ein Häkchen vor der Bezeichnung markiert.



Schaltflächen in der Werkzeugleiste lösen die gleichen Befehle aus.



5.4 Entfernungen messen

Durch Aufruf des Befehles Messmodus aus dem Menü Karte gelangen Sie in den Messmodus. Alternativ können Sie die entsprechende Schaltfläche in der Werkzeugleiste betätigen:

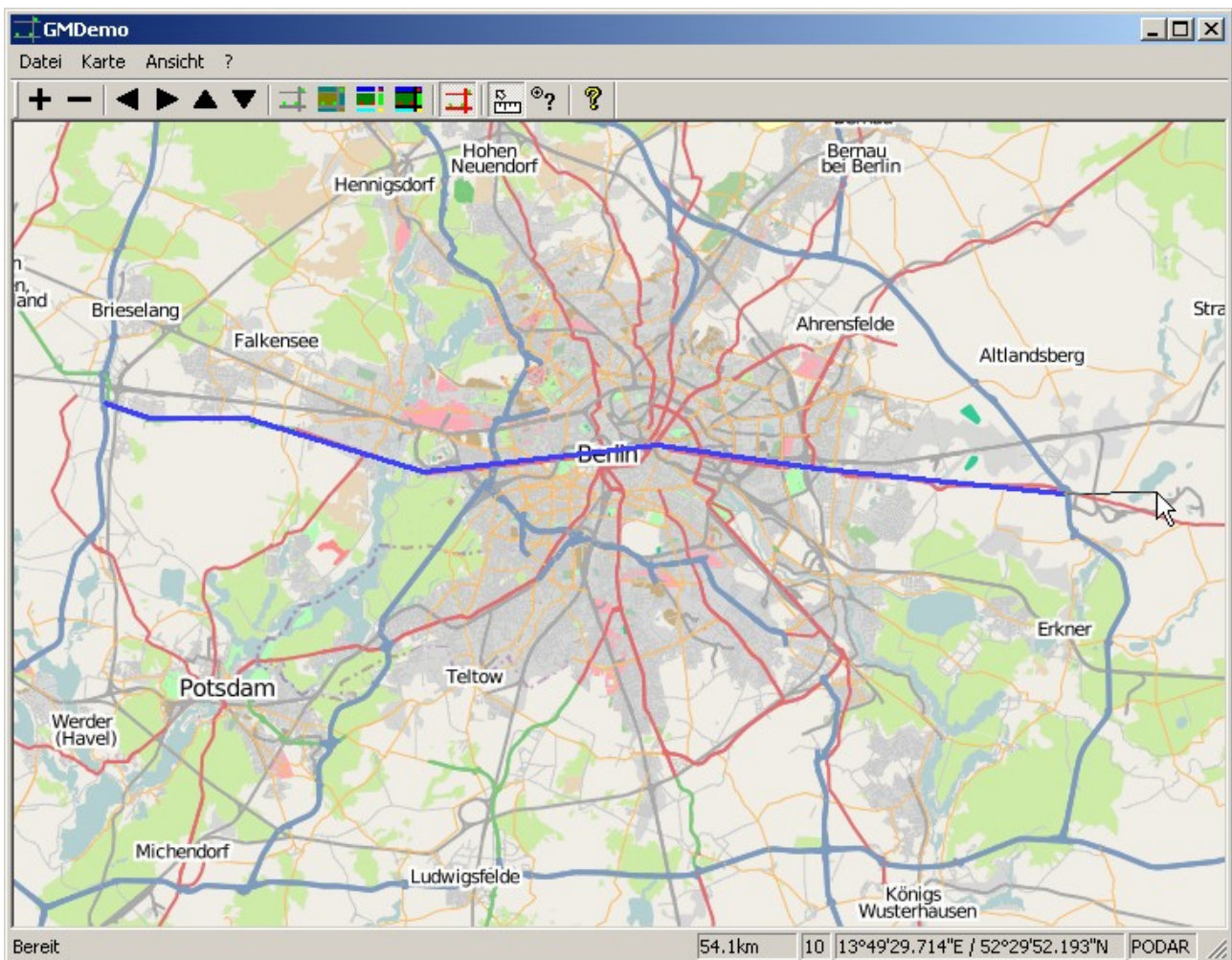


Ist der Messmodus aktiv, so wird ein geänderter Mauszeiger angezeigt, wenn sich der Mauszeiger

über dem Kartenfenster befindet.

Um Entfernungen zu messen, bewegen Sie den Mauszeiger über den Startpunkt der zu messenden Strecke und klicken Sie mit der linken Maustaste. Verschieben Sie nun den Mauszeiger auf den Endpunkt der Strecke und klicken Sie erneut. Die beiden Messpunkte werden nun durch eine farbige Linie miteinander verbunden und die ermittelte Entfernung wird angezeigt (z. B. in der Statusleiste des Programmfensters). Während Sie den Mauszeiger verschieben, wird ein "Gummiband" zwischen dem letzten Klickpunkt und dem Mauszeiger eingeblendet. Sie können weitere Punkte auf der Karte anklicken um die Messung fortzusetzen.

Klicken Sie mit der rechten Maustaste in das Kartenfenster um den Messmodus zu verlassen.



Hinweise:

Das Bildschirmfoto zeigt aus technischen Gründen den originalen Mauszeiger an. Die ermittelte Entfernung wird hier in der Mitte der Statusleiste angezeigt ("54,1 km").

Die Genauigkeit der ermittelten Entfernung wird nicht garantiert !

5.5 Orte suchen

Sind Sie mit dem Internet verbunden, so können Suchmaschinen dazu benutzt werden, Ortsnamen in Koordinaten umzurechnen. Dazu muss die Bezeichnung des gesuchten Ortes dem Kartenmodul übergeben werden. Das Modul versucht nun eine Umsetzung in Koordinaten. Ist dies eindeutig möglich, so wird die Karte automatisch an die entsprechende Position bewegt.

6 Kartencache

Der Kartencache ist ein Verzeichnis auf der Festplatte des Rechners, auf dem das Kartenmodul ausgeführt wird. Im Kartencache werden Bilddateien gespeichert aus denen die angezeigten Karten bestehen. Ist eine benötigte Bilddatei im Kartencache nicht vorhanden, so wird sie von frei zugänglichen Servern im Internet geladen (in den Kartencache kopiert).

Ist nichts anderes bestimmt, so wird der Kartencache im Temp-Verzeichnis des angemeldeten Benutzers mit dem Namen **MapCache** angelegt.

7 Rechtliche Hinweise

Die Karten der Ansicht OpenStreetMap entstammen dem gleichnamigen freien Projekt (www.openstreetmap.org). Diese Karten können frei verwendet werden. Einer Weitergabe von OpenStreetMap-Daten elektronisch oder gedruckt steht also nichts im Wege.

Die Karten aller anderen Ansichten sind urheberrechtlich geschützt. Eine Weitergabe an Dritte wird in der Regel vom Urheber untersagt !

Auch kann die Verwendung von Karten in bestimmten Anwendungsbereichen vom Anbieter untersagt worden sein.

Bitte beachten Sie, dass diese Hinweise dem aktuellen Stand der letzten Überarbeitung dieser Anleitung entsprechen. Die Anbieter können zwischenzeitlich Lizenzrichtlinien verändert haben. Bitte prüfen Sie regelmäßig, ob Ihre Nutzungsart für Kartenmaterial aus dem Internet mit den Richtlinien und Lizenzbestimmungen des Anbieters übereinstimmt.

Für die Einhaltung lizenzrechtlicher Bestimmungen bei der Verwendung der PODAR-Softwaremodule durch den Anwender übernehmen wir keine Haftung.